

# Agenda

## ► JANVIER

Notre Assemblée Générale annuelle se tiendra le samedi 11 janvier 2025 à 15 heures, salle des Synodes, au Palais-Musée des Archevêques

## ► FÉVRIER

Une demi-journée à Collioure, dans la première quinzaine du mois, visite du Musée d'Art Moderne et Contemporain où sont exposées de nombreuses œuvres du XXème siècle



## ► MARS

Une journée à Toulouse, découverte de la fondation Bemberg à l'Hôtel d'Assezat, puis à L'Herm, visite du Musée Cap Al Campestre nous découvrirons ensemble, au travers des différents bâtiments du musée et de petites histoires et anecdotes tout le charme de la vie dans les villes et campagnes entre 1900 et 1960.



Fondation Bemberg



Musée Cap Al Campestre



## ► AVRIL

Une demi-journée à Montpellier où nous retrouverons le Musée Fabre ainsi qu'une visite guidée du centre-ville



**MAI**  
à Narbonne, l'incontournable jeu de piste



## ► JUIN

Notre pique-nique au solstice d'été aura lieu à Fabrezan



L'association pourrait être amenée à modifier ces projets; vous en seriez avertis. Inscription à la réception de votre chèque.  
Les activités sont réservées aux adhérents.

**Cotisations :** 20€ par personne ou 30€ par couple.  
5€ pour les 18 à 35 ans (Jeunes Amis)

### LES AMIS DES MUSÉES DE NARBONNE

6, rue Pierre et Jean-Baptiste Bénét  
11100 NARBONNE

Tél./Répondeur : 06 84 73 31 54

Site : [www.amisdesmusees-narbonne.org](http://www.amisdesmusees-narbonne.org)

**Permanence au local :**

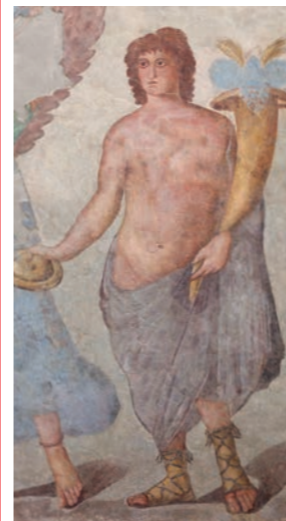
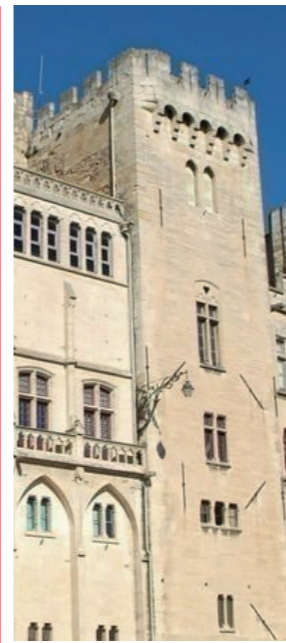
le 1er jeudi de chaque mois  
de 15h à 17h.

**Présidente :** Manou BASTIDE  
**Secrétaire :** Claudine VERGNE  
**Trésorière :** Corinne DE HALLER



**Conception/Impression :** Tho'em création Narbonne

Responsable rédaction : Corinne de Haller - Claudine Vergne - Crédit photographique : François Cossard - Jean-Pierre Desvignes - Michel Genéffillon - Gilles Magnès



## Sommaire

Edito	P1
Vie de l'Association	P2
Le Site d'Amphoralis	P3
Agenda	P4



## Connaissez-vous Paule Bouisset viticultrice et archéologue, 1921-1994 ?

La voix de Paule Bouisset s'est éteinte il y a 30 ans. Viticultrice aux côtés de son époux Maurice, adhérent de la cave coopérative d'Ouveillan, ils ont amené leurs récoltes en ce lieu tout au long de leur vie. L'association «Les Amis de Fontcalvy et du patrimoine d'Ouveillan» et la cave coopérative Néoterra se sont associées pour lui rendre hommage au travers d'une exposition qui s'est tenue au caveau d'Ouveillan du 25 octobre au 23 novembre 2024.

Dans les vignes Paule Bouisset s'est rendue compte que la terre pouvait aussi receler des vestiges du passé. La découverte en 1950, d'une petite pierre bleue, une intaille romaine, a été une révélation qui l'a entraîné vers l'archéologie qui est devenue sa passion. Inlassablement, elle a suivi les défoncements de vignes et elle a prospecté le terroir d'Ouveillan, découvrant de très nombreux sites archéologiques dont les plus anciens remontent au néolithique, l'époque des premiers agriculteurs, il y a plus de 5000 ans.

Elle a aussi découvert plusieurs villas romaines, des domaines viticoles pour la plupart, qui témoignent de l'importance de la culture de la vigne en Narbonnaise durant l'Antiquité.

Ce vin de Narbonnaise, toujours au cœur de l'économie de notre département, était exporté vers Rome, l'Hispanie, le reste de la Gaule mais aussi aux confins de l'Empire romain, au moyen d'amphores produites sur l'atelier de potiers de Sallèles d'Aude, dont Paule Bouisset est à l'origine de la découverte en 1969. Elle a été régulièrement présente sur les fouilles de Sallèles d'Aude dès le début des recherches en 1976 et elle y a été associée jusqu'à sa disparition en 1994. A l'issue des fouilles qui ont révélé l'importance de ce site archéologique, le musée Amphoralis a été construit sur place et inauguré en décembre 1992.

Les jeunes bénévoles qui étaient présents sur la fouille auront toujours en tête l'image de Paule Bouisset, coiffée de sa « câline », la coiffe des vendangeuses qui protège du vent et du soleil ; elle avait d'ailleurs lancé une mode et beaucoup de jeunes femmes du chantier de fouilles sont venues à Ouveillan acheter leur « câline » pour la porter sur le terrain. Paule Bouisset venait tous les ans rejoindre les équipes d'archéologues pour fouiller, apporter ses conseils, son expertise, ses réflexions, ses encouragements et participer aux moments de convivialité inhérents à tout chantier archéologique.

Paule Bouisset est avec Julien Aussenac et Jenny Blanch à l'origine de la création de l'association « Les Amis de Fontcalvy et du Vieil Ouveillan ». Elle avait un fort attachement à Fontcalvy. Elle y a mené des fouilles dans la salle basse en 1984, avec l'aide des membres de l'association.

Tout au long de ses années de recherches, elle a régulièrement publié ses découvertes dans les bulletins de la commission archéologique de Narbonne et dans le Bulletin de la société d'études scientifiques de l'Aude, deux sociétés archéologiques dont elle était membre. Plus d'une quarantaines d'articles rendent compte de ses travaux entre 1964 et 1993.

Chercheuse autodidacte, elle a fait référence auprès de grands archéologues comme Jean Guilaine (professeur au Collège de France et membre de l'Académie des inscriptions et Belles-Lettres), Jean Vaquer et Fanette Laubenheimer directeurs de recherches au CNRS.

Les recherches de Paule Bouisset sont donc essentielles à la connaissance du passé d'Ouveillan et la découverte de l'atelier de potiers gallo-romain est essentielle à la connaissance des productions d'amphores gauloises et de leur diffusion en Gaule et dans l'Empire romain.



— Véronique Lallemand



## Vie de l'Association

### SEPTEMBRE

Perpignan de la Belle Époque



### OCTOBRE

« Le Palais des Archevêques Revivez l'histoire »



Hippolyte Leymarie, Vue de Narbonne, vers 1840-1844. Dessin à la plume, à l'encre et à l'aquarelle sur papier. Narbonne, Palais-Musée des Archevêques (inv.2020.1.1). Don des Amis des Musées de Narbonne © Catherine Lauthelin-Palais-Musée des Archevêques Ville de Narbonne

**Dimanche 13 octobre : Journée Européenne des Amis de Musées, Jeu de Piste dans Narbonne**



### NOVEMBRE

Salvador DALI à Figueras



### DECEMBRE

Musée Narbo Via « Escale en méditerranée romaine »



Responsable rédaction : Corinne de Haller - Claudine Vergne - Crédit photographique : François Cossard - Jean-Pierre Desvignes - Michel Gendron - Gilles Mignes

## Le site d'Amphoralis

Texte et photos de Fanette Laubenheimer directrice de recherche au CNRS

Dans ces vignes, il n'y avait rien de remarquable. Ou plutôt si, dans trois parcelles affleuraient des tessons en quantité après les labours.

C'était en 1969, au Clots de Raynaud dans la commune de Sallèles d'Aude. L'œil avisé de Paulette Bouisset, viticultrice et archéologue de la commune voisine d'Ouveillan, ne s'y était pas trompé. Elle avait reconnu là les témoins évidents d'un atelier de potiers d'époque romaine jouxtant des habitations.

En 1975, Paulette Bouisset, fut une rencontre fabuleuse pour moi, une compagne, une amie, pleine de connaissances et de bon sens

Sans elle et sans Maurice son mari, rien n'aurait eu lieu au Clots de Raynaud à Sallèles d'Aude.

Jeune archéologue m'intéressant aux amphores, Paulette et Maurice Bouisset me conduisent sur le site et l'année suivante, en 1976, je commence une fouille avec mon équipe.

Un site exceptionnel s'est très vite révélé avec des fours de potiers remarquablement conservés et un aqueduc conduisant l'eau vers Narbonne. La production d'amphores vinaires gauloises jusqu'alors inconnue, a été mise en valeur pour la première fois.

La mise au jour de la totalité de l'atelier de potiers et des habitations, au cours des 23 ans de fouilles, a permis de montrer notamment l'importance du vignoble local au cours des trois premiers siècles de notre ère et son rôle majeur dans les exportations de vin gaulois vers tout l'Empire romain et même au-delà jusqu'à la mer Rouge et à l'Inde.

Les équipes de fouilleurs venus de toute l'Europe, d'Amérique et même de Chine, ont travaillé sans relâche pendant des campagnes d'été, de printemps ou même d'hiver.

Découvrir, étudier, montrer lors de journées portes ouvertes ne suffisait pas. L'importance du site justifiait de le sauvegarder et pourquoi pas de l'ouvrir au public.

Un projet de musée est né qui, après moult consultations et efforts, a abouti à la construction du musée Amphoralis inauguré en 1992.

Le site de Sallèles d'Aude sur lequel les méthodes de recherches les plus novatrices ont été mises en œuvre, est vite devenu un site de référence pour la recherche sur l'économie romaine de la Narbonnaise. C'est pourquoi, par la suite de nombreux autres ateliers d'amphores ont été mis au jour, on en compte une centaine aujourd'hui dans le Midi, mais celui de Sallèles d'Aude est le seul qui ait été fouillé dans sa globalité, protégé et ouvert au public. Sa place de référence dans le domaine s'est affirmée en France et en Europe. De nombreuses publications scientifiques ont porté sa réputation.

Après des études sur les fours, et les productions variées de l'atelier, la dernière publication parue cette année, se consacre aux potiers eux-mêmes et à la vie quotidienne de ces familles représentant quelques 80 personnes, leurs maisons, leurs bains, leur nourriture ou leur environnement.

Au-delà des fouilles et pour mieux les comprendre, le site présente aujourd'hui un parcours avec des fours reconstitués à l'identique qui, lors d'animations, fonctionnent pour cuire des répliques de poteries à la romaine. En outre, un jardin a été planté pour illustrer l'environnement de l'époque.

Ainsi Amphoralis c'est tout un ensemble qui illustre la vie rurale autour de Narbonne, avec son vignoble et ses amphores, une source majeure de la richesse de la capitale de la Narbonnaise et de l'activité de ses ports.



Responsable rédaction : Corinne de Haller - Crédit photographique : divers site internet